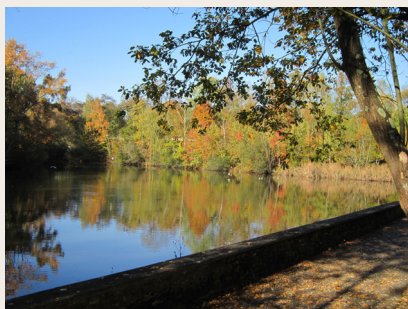


ENVIRONNEMENT

LE SITE CLASSÉ DE LA VALLÉE DE LA BIÈVRE

Le site de la vallée de la Bièvre constitue un ensemble naturel parmi les plus proches de la capitale. Située aux portes de Paris, la vallée de la Bièvre constitue l'une des vingt-trois unités paysagères identifiées dans l'atlas des paysages des Yvelines. Elle y est qualifiée de « grande nature urbaine déroulée en vallée », une originalité propre à la Bièvre en Ile-de-France. Ces paysages préservés remarquables et variés et son histoire font de la vallée de la Bièvre un lieu de visite privilégié des citoyens. Cet espace a fait l'objet d'un classement en juillet 2000 afin de préserver la qualité paysagère, naturelle et architecturale. La vallée de la Bièvre, taillée dans le plateau du Hurepoix, est perçue comme une vallée intime, protégée par ses coteaux boisés. Elle constitue une grande « conti-



Etang de la Cour Roland

© JEAN PAUL JARDEL

PERSONNALITÉS

MUSÉE DE LÉON BLUM

C'est dans cette ancienne ferme du XVII^e siècle, le Clos des Metz, que Léon Blum, leader du Front Populaire, s'installe à son retour du camp de concentration de Buchenwald avec sa femme Jeanne (dite Janot) qui l'avait rejoint pour l'épouser en 1943. Après quelques années de retraite heureuse auprès de son épouse, il décédera dans cette maison le 30 mars 1950 à l'âge de 78 ans. Transformé en musée en 1986, ce lieu imprégné d'histoire a été ouvert au public. Le bureau et la bibliothèque ont été conservés à l'identique et offrent une présentation de la vie politique et de l'œuvre littéraire de

Léon Blum. Le Syndicat intercommunal d'aménagement de Jouy-Vélizy décide de céder en 1991 la propriété à la ville de Jouy-en-Josas pour le franc symbolique.



Maison de Léon Blum

© JEAN PAUL JARDEL

nuit verte » pourtant perturbée par la rencontre avec le paysage urbain, qui divise ainsi Haute et Basse vallées de la Bièvre. La Haute vallée de la Bièvre, qui bénéficie du relief le plus escarpé, a connu une urbanisation plus modérée, ce qui lui a permis de conserver un paysage en étroite relation avec sa topographie, mais aussi avec son histoire.

En page 1, les pictogrammes permettent de choisir une randonnée adaptée à ses capacités. Picto 1 = Effort ; picto 2 = Technicité (présence ou non d'obstacles) ; picto 3 = Risque (d'accidents lié à la configuration des lieux).
Cotation : 1-Facile ; 2-Assez facile ; 3-Peu difficile ; 4-Assez difficile ; 5-Difficile.



Sentier de l'aqueduc

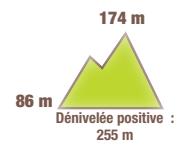


3 h 30
13,5 km

Arpentez ses coteaux et longez ses étangs. Le site classé de la haute vallée de la Bièvre est à vous... avant que la rivière n'aille achever sa course sous les pavés de la capitale !

PARKING
Gare de Jouy-en-Josas à Buc (au Pré-Saint-Jean)
N 48.76488 °, E 2.16357 °

TRANSPORT
RER C, ligne de Massy-Palaiseau à Versailles-Chantiers



À DÉCOUVRIR EN CHEMIN

- Eglise Saint-Martin de Jouy-en-Josas
- Musée de la Toile de Jouy
- Pont-aqueduc de Buc
- Etang de la Geneste
- Maison de Léon Blum
- forêt domaniale de Versailles

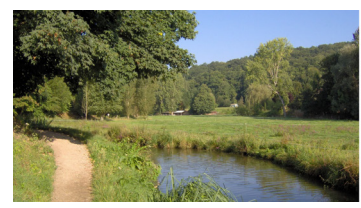
BALISAGE
1 à 2 blanc-rouge (accès GR 11)
2 à 4 blanc-rouge (GR 11)
4 à 6 blanc-rouge (GR 22)
6 à 2 jaune (PR 101)

i
• Office de tourisme de Jouy-en-Josas : <http://www.jouy-en-josas-tourisme.fr/>, 01 39 56 62 69.

À DÉCOUVRIR EN RÉGION

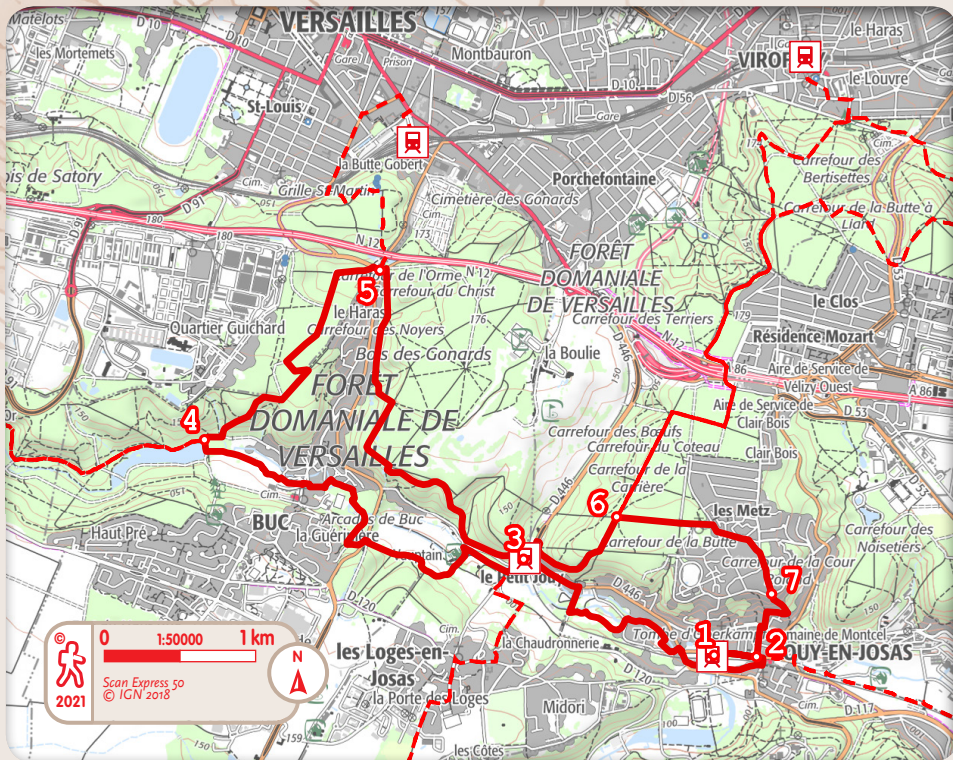
- Etangs de la Bièvre
- Versailles : château, parc et quartiers anciens
- domaine de Montéclin
- Saint-Quentin-en-Yvelines

Comité
• Comité départemental de la randonnée pédestre des Yvelines : 01 30 51 94 65, <https://www.rando-yvelines.fr/>.



La Bièvre à Buc et à Jouy

RFNRFN78007 - Le nom RandoFiche® est une marque déposée, nul ne peut l'utiliser sans l'autorisation de la Fédération française de la randonnée pédestre. © FF Randonnée 2021.



HISTOIRE

AQUEDUC DE BUC DIT "LES ARCADES"

L'aqueduc a été construit de 1682 à 1686 pour acheminer les eaux drainées sur le plateau de Saclay à Versailles vers les réservoirs appelés étangs Gobert. Le projet a été conçu par l'ingénieur Thomas Gobert et les dessins ont été réalisés par Jules Hardouin-Mansart, à la demande de Colbert, sur ordre de Louis XIV. Il mesure 580 mètres de longueur pour 21 mètres de hauteur et comporte 19 arcades. La maison du fontainier qui y est accolée a été terminée en 1686 et

elle est toujours habitée.



Arcades de Buc

© GERARD BOQUEHO / GDRP78

- 1 En sortant de la gare, longer à droite la rue Jean-Jaurès.
- 2 Ne pas prendre la rue Albert-Vantieghe à gauche, mais continuer tout droit jusqu'au passage à niveau. Traverser la voie ferrée à cet endroit pour retrouver le GR 11 qu'il faut suivre jusqu'à l'étang de la Geneste. Tourner à droite et traverser le jardin Oberkampff en longeant la Bièvre. Retraverser la voie ferrée au passage à niveau suivant, puis, au rond-point, emprunter à gauche le chemin du Pré-Bourgeois en direction du Musée de la Toile de Jouy. Le chemin serpente entre espaces boisés et propriétés sans s'éloigner de la Bièvre. Traverser une rue et continuer tout droit pour parcourir un vallon en gardant la Bièvre à droite. Laisser un 1^{er} pont sur la droite, puis franchir la Bièvre sur le 2^e pont et monter jusqu'au Musée de la Toile de Jouy. Tourner à gauche rue Charles de Gaulle.
- 3 A hauteur de la gare de Petit-Jouy-les-Loges, tourner à gauche pour passer sous le pont de chemin de fer. Juste avant de traverser la Bièvre, tourner à droite pour la longer sur sa droite. Aux haras de Vauptain, tourner à gauche en franchissant la rivière. 300 m plus loin, prendre légèrement à droite en direction des Arcades de Buc que l'on devine à droite. Passer sous les arcades, traverser la route et aller tout droit. A la patte d'oie, tourner à droite pour longer l'aqueduc et rejoindre la Bièvre pour la suivre dans le bois. A hauteur d'un portillon, tourner à droite pour rejoindre Buc, place de la République. Longer le théâtre des Arcades de Buc, traverser la route et aller tout droit en longeant la rivière.
- 4 A l'étang, tourner à droite sur le barrage. A la bifurcation GR 11/22, prendre à droite le GR 22 qu'il faut suivre désormais. 300 m après, monter à gauche sur un chemin bien tracé. A une fourche, obliquer à droite. En haut, tourner à droite pour arriver au carrefour Sébaque. Tourner à gauche puis à droite pour suivre la route de Sébaque. Au T, tourner à droite et arriver à la maison forestière du Cerf-Volant.
- 5 Traverser la D938, poursuivre tout droit et tourner aussitôt à droite pour entrer dans la forêt domaniale de Versailles. Continuer sensiblement dans la même direction jusqu'au carrefour de Buc. Prendre la piste à droite jusqu'à un mur que l'on suit à gauche. Au carrefour suivant faire un droite-gauche. Le sentier serpente à mi-hauteur dans le bois. Aux abords d'une piste, obliquer à droite pour descendre jusqu'à une route à hauteur de Vauptain. Ne pas la traverser mais continuer tout droit en longeant sur un sentier balcon.
- 3 A hauteur de la gare de Petit-Jouy-les-Loges, repasser à gauche sous le pont de la voie ferrée, suivre à gauche sur 100 mètres la D446, puis prendre à droite un sentier qui monte en épingle à cheveux. A la route de Vallot, tourner à droite, puis à gauche au Carrefour de la Butte pour prendre la Route Ferrée.
- 6 Au carrefour des Perches, quitter le GR et prendre à droite la Route des 40 Perches. Au carrefour du Mé, aller tout droit pour entrer dans Jouy-en-Josas à hauteur d'une école. Au T, obliquer à droite et au rond-point prendre à gauche la rue Juliette Drouet. Obliquer à droite sur le CR 11 dit de la Mare des Metz. Continuer rue Léon Blum et passer devant la maison de cet homme politique qui y mourut en 1950.
- 7 Au bout, traverser la rue et prendre en face la Sente de la Butte à Guétin. Descendre l'escalier et, avant d'arriver en bas, tourner franchement à droite pour prendre la Sente du Coteau. En bas, prendre à gauche la Sente à Doisneau. Traverser le carrefour suivant et prendre tout droit la rue Albert-Vantieghe.
- 2 A son extrémité, tourner à droite et rejoindre la gare par le chemin de l'aller.